



# Unieux . commun[e]

**DOSSIER**

**Retour sur l'inauguration du parc Design**

**DÉMOCRATIE PARTICIPATIVE**

**Compte-rendu des Conseils Municipaux  
Bilan des Conseils de Quartiers**



# Rétro 2014

**Début 2014**



*Déconstruction des bâtiments Penel*

**12/01**



*Repas du C.C.A.S pour les seniors*

**28/02**



*Carnaval d'Unieux*

**5/04**



*Installation du nouveau Conseil Municipal*

**22/05**



*Cérémonie des noces de mariage*

**4/06**



*Inauguration du périscolaire du Bourg*

**5/07**



*Inauguration du Parc Design*

**été 2014**



*Photo : R.P*

*Visites de quartiers*

**Sept.**



*Trophées aux sportifs et bénévoles*

**21/09**



*Journée internationale de la Paix*

**oct.**



*Vente aux enchères  
au profit de la Recherche Médicale*

**Oct.**



*Distribution de la Quartouch' dans les écoles*



**[e]dito**

## LE MAIRE

L'Automne aura été une période de concertation intense à propos du Plan Local d'Urbanisme (PLU) de la commune. Vous avez été plus de 400 Unieutaires à vous saisir notamment des conseils de quartiers et de la réunion publique de concertation pour vous informer et donner votre avis. Au final, les orientations proposées ont été largement validées.

Le PLU prévoit la maîtrise de l'urbanisation avec l'objectif de maintenir le nombre d'habitants à son effectif actuel. Il s'agit de préserver la qualité de la vie à Unieux en mettant fin au mitage et à l'urbanisation galopante des années 1990 -2000. À cet effet seulement 4 Ha supplémentaires seront ouverts à l'urbanisation. L'essentiel des surfaces sera couvert par des orientations d'aménagement propre à garantir la qualité paysagère des constructions, l'organisation des réseaux, des voiries et la diversité de l'habitat permettant à chaque Unieutaire d'accéder à un logement répondant à ses attentes et ses revenus. Très clairement la part du logement social et de l'habitat individuel sera maintenue à son niveau actuel contrairement à ce que voudrait faire croire l'opposition municipale.

L'ambition municipale est également de préserver les espaces naturels et agricoles de notre commune. À cet effet un Périmètre de protection et de mise en valeur des espaces agricoles et naturels (PAEN) sera mis en place

en partenariat avec les communes voisines (notamment Saint-Victor sur Loire et Roche la Molière). L'objectif est de préserver à très long terme les terres agricoles afin de pérenniser les exploitations existantes et faciliter l'installation de nouveaux agriculteurs notamment dans le domaine du maraîchage afin de permettre l'émergence de circuits courts qui pourraient alimenter les restaurants scolaires et la cuisine centrale.

Autre enjeu : la poursuite de la valorisation des gorges de la Loire. À savoir le développement d'un tourisme compatible avec la préservation de la biodiversité. À cet effet la vocation touristique du Pertuiset et du hameau des Echandes sera renforcée.

La concertation se poursuivra dans les prochaines semaines avec la mise en place de panneaux d'informations en Mairie.

Dans cette période exaltante de réflexion sur l'aménagement du territoire communal, j'adresse à chacune et chacun mes meilleurs vœux pour l'année 2015. Dans la paix et le bonheur, je vous souhaite une pleine réussite dans vos projets ainsi qu'à vos familles et vos proches. Excellente année 2015.

Christophe FAVERJON  
Maire d'Unieux

Cordialement,

## Sommaire

### 04 - ACTUALITÉS

Inscriptions scolaires - Déploiement de la fibre optique FFTH - Foyer Logement Maison de l'Amitié - Repas des seniors - Zoom sur la Mission Locale - C.M.E - Sécurité - Infos travaux...

### 12 - DOSSIER

Retour sur l'inauguration du parc design Nelson Mandela

### 14 - FINANCES

Des impôts de moins en moins locaux

### 16 - DÉMOCRATIE PARTICIPATIVE

Compte-rendu des Conseils Municipaux - Bilan des Conseils de Quartiers

### 20 - SPORT ET ASSOCIATIONS

U.M.S Unieux Molière Scrabble - Bourse d'échange auto/moto - F.N.A.C.A - A.L.S.U Section Théâtre

### 23 - CULTURE

Retrospective culturelle - Nouveauté : les livres voyageurs - Programme de fête au Quarto - Festival Regards d'humanité

### 26 - TRIBUNES

### 27 - DÉTENTE

**unieux.commun[e]**

Magazine municipal édité par la municipalité d'Unieux n° 34

Directeur de publication : Christophe FAVERJON

Conception graphique : Service communication - Mairie d'Unieux

Impression : Imprimerie Sud Offset - 42150 St Étienne / La Ricamarie

Date de parution : Décembre 2014

Dépôt légal : 3e trimestre 2014

Unieux en ligne : <http://www.ville-unieux.fr>

3

unieux.commun[e]





## INSCRIPTIONS SCOLAIRES



C'est maintenant !

Pour les enfants nés en 2012  
qui seront scolarisés en septembre 2015.



Présentez-vous rapidement à la Mairie d'Unieux

munis de votre livret de famille  
et d'un justificatif de domicile.



04.77.40.30.82

## INSCRIPTIONS Ne tardez pas !

Pour la première inscription de votre enfant dans une école publique, adressez-vous à la mairie pour connaître l'école de votre secteur.

Présentez-vous munis de votre livret de famille et d'un justificatif de domicile. La mairie vous délivrera un certificat d'inscription indiquant l'école où est affecté votre enfant.

Il faudra ensuite vous présenter à l'école. L'inscription de votre enfant sera enregistrée par le directeur ou la directrice.

## @ INTERNET Déploiement de la fibre optique FTTH



L'Opérateur Orange a signé un AMII (Appel à Manifestation d'Intention d'Investir) avec l'agglomération en 2011 pour équiper entre 2015 et 2020 en très haut débit internet (fibre optique FTTH - Fibre To The Home) les communes de St Etienne Métropole.

Lors de la réunion des élus référents numériques qui a eu lieu le 19 novembre 2014 à St Étienne Métropole, la mairie d'Unieux a rencontré l'opérateur Orange qui s'est engagé à respecter l'AMII et qui a donné des précisions concernant le calendrier de déploiement.

Actuellement seules les communes de St Étienne et de St Chamond sont en cours d'équipement. D'autres zones d'influence NRO (Nœud de Raccordement Optique) sont en cours d'étude, notamment la zone

NRO du Chambon Feugerolles qui regroupe les communes du Chambon Feugerolles, Firminy, Unieux et Fraisses. L'opérateur Orange a pour objectif de couvrir la totalité des logements de l'agglomération (privés et professionnels) d'ici 2020. Cette étude, réalisée en collaboration avec les collectivités locales et l'Opérateur, a pour but de déterminer les zones prioritaires à équiper dans chaque commune. **Pour Unieux, l'étude sera faite par Orange en 2015 et le déploiement débutera en 2016 (l'équipement des Zones d'affluence NRO débutera même si les grandes villes voisines ne sont pas équipées en totalité).**

Le dossier internet haut débit reste une préoccupation importante pour les habitants d'Unieux et nous constatons une évolution positive du dossier, même si 2016 paraît un peu loin pour les foyers qui ne sont pas couverts actuellement par l'ADSL.

Les élus continueront à suivre ce dossier de très près comme cela est déjà fait depuis quelques années et vous serez informés régulièrement de son évolution.

## FOYER-LOGEMENT Maison de l'Amitié

**La Maison de l'Amitié, foyer-logement, accueille les hommes et les femmes à partir de 60 ans. L'établissement est doté de 78 studios meublés avec salle de bains et cuisine.**



Il s'agit d'un établissement non médicalisé. Cependant des cabinets d'infirmiers libéraux interviennent tous les jours, de même que les médecins et kinésithérapeutes. La structure est dotée d'un système «d'appel malade» et un personnel est présent 24h/24 dans l'établissement assurant la sécurité des résidents de jour comme de nuit.

Les repas : petit déjeuner, repas de midi et du soir sont proposés tous les jours, week-end et jours fériés compris. Des animations sont organisées régulièrement sur le foyer avec des sorties extérieures en compagnie des séniors de l'intercommunalité.

Les personnes peuvent être accueillies de façon temporaire pour un mois minimum en fonction de la disponibilité des studios ou en logement définitif.

Concernant les aides au logement, la structure est éligible à l'APL et à l'Aide sociale.



**Logement - Foyer**

Çaloire - Fraisses - Saint Paul en Cornillon - Unieux

9 Rue Jules Verne - 42240 Unieux

Téléphone: 04 77 56 24 08

e-mail: maison.amitie@sidr42.fr

<http://cmmosidr.wix.com/maison-de-l-amitie>

## RAPPEL Séniors

### REPAS DE NOËL Dimanche 11 janvier

A l'occasion des Fêtes de fin d'année, la Municipalité et le Centre Communal d'Action Sociale d'Unieux, organisent pour les personnes de plus de 65 ans, un repas dansant le dimanche 11 janvier à la Halle des Sports de Côte Quart, à partir de 12h.

Pour vous inscrire :

Munissez-vous de votre carte d'identité, d'un justificatif de domicile et de la participation de 8€ (ou du justificatif de l'allocation de solidarité aux personnes âgées si vous en bénéficiez).

#### Inscriptions au pôle de services

Du 8 au 18 décembre 2014 dernier délai de 9h à 11h30 et de 13h30 à 16h30.

Aucune inscription ne sera prise en Mairie.

#### Bons de Noël

Distribution des bons du Centre Communal d'Action Sociale aux personnes de plus de 65 ans et dont l'ensemble des ressources ne dépasse pas pour le trimestre :

- 2 400 € pour une personne seule,

- 3 726 € pour un ménage.

*Merci d'apporter tous les carnets et talons de pensions des trois derniers mois.*

Inscriptions au pôle de Service.

**INFORMATIONS AU 04.77.40.29.60**



## LA MISSION LOCALE Au service des jeunes

Voilà 32 ans que la Mission Locale Ondaine et Haut-Pilat s'occupe de l'insertion sociale et professionnelle des jeunes de 16 à 25 ans sortis du système scolaire et ayant besoin d'aide pour définir ou concrétiser leur projet professionnel.

### Comment ça marche ?

Après avoir pris rendez-vous pour participer à une première réunion d'information, chaque jeune bénéficie d'un suivi personnalisé par un conseiller référent. Ensemble, ils définissent les étapes d'un parcours professionnel. Le conseiller accompagne ensuite le jeune dans le cadre d'entretiens individuels ou d'ateliers collectifs.

### Ateliers techniques de recherche d'emploi

Des ateliers sont régulièrement proposés aux jeunes pendant lesquels ils peuvent apprendre à rédiger un CV, une lettre de motivation, simuler un entretien d'embauche...



### Formation

Le conseiller propose au jeune des formations adaptées à son projet. Il assure un suivi tout au long de la formation en lien avec l'organisme ou l'employeur dans le cas d'un contrat en alternance. Il peut aussi solliciter des aides financières additionnelles (frais de transport, restauration, logement...).

### Vie sociale et quotidienne

La Mission Locale peut également proposer d'autres services qui sont tout aussi importants pour la réussite : **point écoute** tous les jeudis après-midi (soutien psychologique), inscription à un bilan de santé gratuit proposé par la C.P.A.M, accompagnement social, aide sur les addictions ou tout autre problème de la vie quotidienne. La Mission Locale peut également délivrer la **carte M'Ra** qui permet de bénéficier de diverses réductions sur les loisirs ou la culture, ainsi que la **carte SNCF «Illico Solidaire»** qui permet d'avoir des tarifs réduits sur le réseau TER Rhône-Alpes et même de voyager gratuitement pour un déplacement lié à un entretien d'embauche.



### Lieu ressource

Tous les après-midi de 13h30 à 16h30, les jeunes ont accès à cet espace composé d'ordinateurs connectés et de tous les outils nécessaires à la recherche d'emploi : documentation, annonces... Un conseiller est présent tout au long de l'après-midi pour les aider à réaliser leurs démarches.

### Emplois d'avenir

Les emplois d'avenir ont pour objectif de permettre de vivre une vraie expérience professionnelle : un CDD de 1 à 3 ans ou un CDI, à temps plein, une formation pour apprendre un métier et un suivi personnalisé. N'hésitez pas à vous renseigner pour savoir si vous y avez droit, 96 emplois d'avenir ont été signés en 2013 à la Mission Locale Ondaine et Haut Pilat.



## MISSION LOCALE JEUNES

44bis rue de la Tour de Varan  
42700 FIRMINY - Tél. 04.77.10.19.99

### HORAIRES

Le lundi de 13h30 à 17h et du mardi au vendredi de 9h à 12h30 et de 13h30 à 17h.

**Rendez-vous possibles tous les jours**

### Stages d'expérience professionnelle

Ce dispositif s'adresse en priorité aux jeunes résidents dans un quartier fragilisé ou inscrits dans un dispositif d'insertion (CIVIS en priorité). C'est une démarche progressive d'insertion dans l'entreprise modulant les durées de mise en situation professionnelle et les durées de formation en centre.

### Nombreuses activités sur l'année

Tout au long de l'année, la Mission Locale guide ses jeunes vers des événements incontournables pour la recherche d'emploi : forum de l'emploi, forum de l'alternance, informations collectives sur le travail saisonnier, semaine de l'emploi...

## PERMANENCES AU PÔLE DE SERVICES



**Mission Locale**



**tous les jeudis de 13h45 à 16h**  
avec Mme Dominique Gourounas.



**Sauvegarde 42**  
association des sapeurs-pompiers de l'Indre-et-Loire

## NOUVEAU pour les 12-25 ans

Une nouvelle permanence destinée aux jeunes âgées de 12 à 25 ans ainsi qu'à leurs familles se trouvant en situation de difficultés/fragilités a lieu au Pôle de services d'Unieux.

Les personnes concernées pourront être reçues par un Éducateur spécialisé de l'association Sauvegarde 42.

Ces permanences ont lieu **tous les jeudis de 13h30 à 15h** (hors vacances scolaires) et sont tenues par M. Kader GUÉMRA.

# JEUNESSE

# Actualité

## 220 jeunes habitant Unieux suivis en 2013

**C'est le cas de Laëtitia, qui a bien voulu témoigner de son expérience avec la Mission Locale Jeunes Ondaine et Haut Pilat :**



Laëtitia, 19 ans, qui a toujours voulu faire de la pâtisserie s'est malheureusement vu refuser l'accès au C.F.A, car elle n'avait pas trouvé de contrat d'apprentissage.

« *Je me suis retrouvée sans école ni travail* ». C'est à ce moment-là qu'elle décide de faire appel à la Mission Locale. Une fois prise en charge par Mme Gourounas, sa conseillère attitrée, elle a pu retravailler son CV et ses lettres de motivation et commencer ainsi à prendre confiance dans sa recherche d'emploi.

« *Sans la Mission Locale, j'aurais sans doute essayé de faire les forums, mais c'est difficile de connaître toutes les dates* », me confie Laëtitia. C'est en effet sur un de ces forums, celui d'Unieux en l'occurrence, que Laëtitia a trouvé son premier emploi saisonnier à la montagne. Elle a pu aborder son domaine de prédilection en préparant les desserts à l'assiette. De forum en forum, elle enchaîne ainsi les saisons et parvient même à ne faire que de la pâtisserie pure. Elle est aujourd'hui en CDD dans une pâtisserie de l'Ondaine, mais une proposition de CDI pourrait bientôt voir le jour... En attendant, elle continue les saisons. « *Je travaille avec des patrons différents, des collègues différents, c'est très intéressant.* »

**Sa conclusion :** « *Je recommande vraiment à tous les jeunes sortis du système scolaire d'aller à la Mission Locale. Le suivi est super, j'ai rendez-vous tous les mois avec ma conseillère et je suis informée de toutes les possibilités qui s'offrent à moi. C'est vraiment un plus.* »

## ELECTIONS Année 2014-2015

Comme chaque année les élections des enfants du CME, Conseil municipal enfants, ont eu lieu dans les cinq groupes scolaires de la commune.



Le 7 octobre dernier, les élu(e)s se sont donc retrouvés en séance plénière pendant laquelle Monsieur le Maire a proclamé les résultats de ces élections. Chaque élu a présenté ensuite son programme avec de nombreuses idées pour leur commune.

Chacun a reçu un sac contenant le matériel nécessaire pour assumer son rôle d'élue (cahier, crayon, documents de présentation de la ville d'Unieux...).

Les enfants ont ensuite choisi leur commission entre solidarité, ville et école, afin de mettre en œuvre leurs idées.

### NOUVEAUX ÉLUS

**Commission Ecoles :** MARCON Clara, BAHRI Darine, FAVERJON Aliocha, GOSSELIN Nathan, TALLON Emma, GENTAZ Camille, CHEVALIER Alban, GUIMET Augustin, FLANDIN – REY Noé. **Commission Ville :** MOREL Clara, ARCHER Alycia, MERSEL Kahina, GALLIOU Gaétan, DALL'ASEN Nathan, VINCENT Théo, PARMENTIER Léo, BERTONCINI Kyara, BAROU Elwin, VERDIER Justine. **Commission Solidarité :** COMBIER Olrik, BRUN Elodie, GANIVET Candice, COLOMBET Etienne-Gabriel, ABDELLAOUI Noham, HARO Gladys, FOREST Emmy, WATELET Lou, LUNETTA Gaëlle, PERRIN Louise, COTTIER Lylou.

## PREMIÈRES ACTIONS Commémoration du 11 novembre

Les enfants ont lu un texte, un message de Paix, lors de la cérémonie organisée au Monument aux Morts.





22 NOVEMBRE 2014

## Rencontre d'intégration

Les nouveaux élus ont participé à une rencontre d'intégration, à la découverte des Gorges de la Loire. L'objectif était de faire connaissance pour ensuite travailler ensemble et faire des propositions réalisables sur leur commune.



# SÉCURITÉ

## Contre les cambriolages, ayez les bons réflexes !



**La Police Nationale vous rappelle quelques points importants pour lutter contre les cambriolages.**

### Opération Tranquillité Vacances

Particuliers, vous partez en vacances : prenez contact avec votre commissariat de Police et signalez votre période d'absence.

Des patrouilles seront organisées régulièrement dans les zones d'habitations délaissées.

### Prévention des vols à main armée

La Direction Départementale de la Sécurité Publique de la Loire assure sur l'ensemble du territoire de sa compétence le plan anti-hold-up par des patrouilles et des surveillances spécialement organisées et aménagées. Si vous êtes victime, ne vous opposez pas physiquement, dans tous les cas, votre intégrité physique est plus importante que vos biens. Mémorisez le signalement de votre agresseur : sexe, âge, taille, vêtements, signes distinctifs... Dès le danger écarté, composez rapidement le 17 et l'opérateur prendra les mesures qui s'imposent.

### Victime ou témoin d'un cambriolage ?

- ♦ Ayez le réflexe 17, en protégeant votre voisin, vous vous protégez aussi.
- ♦ Signalez tout cambrioleur en action, personne suspecte ou semblant faire des repérages.
- ♦ Vous êtes victime, laissez les lieux en état, ne touchez à rien. Le travail des enquêteurs en sera facilité et leur permettra de relever tous les indices utiles à l'enquête. Puis déposez plainte au commissariat le plus proche de chez vous.

Une urgence, composez le 17 ou le 112.

Plus d'infos sur [www.interieur.gouv.fr](http://www.interieur.gouv.fr)

**PENSEZ 17 «Police Secours»**



## INFOS TRAVAUX

### ● Travaux rue Penel

#### Chantiers terminés :

- Assainissement et eau potable (chantier réalisé par Saint-Etienne-Métropole et Mairie d'Unieux)
- Enfouissement des réseaux secs (chantier réalisé par le SIEL - Syndicat Intercommunal d'Energies de la Loire) et reprise de l'éclairage public en souterrain avec le remplacement des mats.

Phase Hivernale : Arrêt des travaux.

La circulation sera rétablie sur un revêtement provisoire sous contrôle des services techniques.

#### Reprise des travaux au printemps 2015 :

- Travaux de voirie (chantier réalisé par le Service Voirie de Saint-Etienne-Métropole) dès que les conditions climatiques le permettent.

Désignation opérations	Coûts	Maître d'ouvrage	Entreprise
Assainissement Tranche Ferme	178200 TTC	SEM Assainissement	SADE
Assainissement Tranche Conditionnelle (bicouche provisoire)	13536 TTC	SEM Assainissement	SADE
Eau Potable	115300 TTC	Mairie	SADE
Eclairage Public	11835 TTC	Mairie	EIFFAGE ENERGIE
Réseaux Secs SIEL	88260 TTC	SIEL	EIFFAGE ENERGIE
Parking Ecole (estimation)	160000 TTC	Mairie	Non définie
VOIRIE tranche N°1	157800 TTC	SEM Voirie	EUROVIA
VOIRIE tranche N°2	En Cours	SEM Voirie	Non définie





## ETAT CIVIL

### SEPTEMBRE 2014

#### MARIAGES :

- DE JESUS David et BONNEFOI Laetitia
- PERRILLAT-CHARLAZ Yohann et VEROT Sarah
- PALISSE Jean-Paul et BELLUT Isabelle
- FARGEOT Stéphane et MULLER Marie

#### AVIS DE NAISSANCES :

- HAMIDI Rayan
- SKRZYNSKI Théa
- POIZAT Théo
- DOMAS Ruben
- DOMAS Angela
- RYBAK Gabyn
- MONMEAT Olivia
- HANOTTE Hugo
- FALCONIERI Ezio
- RICHARD Alice
- CIVIER Manon
- THIOLIER Maxence
- TAÏBI Fatima
- DI MATTEO Capucine
- DUTARTRE Maud

#### DÉCÈS :

- DUCHÈNE Suzanne épouse GARONNAIRE, 89 ans, retraitée, domiciliée à UNIEUX (Loire) – 4, Impasse Jean Zay
- AYMARD Pierrette, 77 ans, retraité, domiciliée à UNIEUX (Loire) – 11 G, rue du Président Allende
- HARTMANN Paul, 62 ans, Débitant Presse et Tabac, domicilié à UNIEUX (Loire) – 2, rue de la Paix
- RABERIN Catherinette veuve Dumas, 91 ans, retraitée, domiciliée à UNIEUX (Loire) – 1 A, rue des Charmilles
- CHOVET Antoine, 75 ans, retraité, domicilié à UNIEUX (Loire) – 7, rue La Fontaine

### OCTOBRE 2014

#### MARIAGES :

- GENCO Sébastien et ROUSSET Amélie
- SEKIMI Abdelmalek et ENSAAD Marina
- BOYER François et CHAUVIN Floriane
- MEZOUAR Sofiane et KAHOUOL Nabila
- CIZERON Cyril et JOSSERAND Angélique

#### AVIS DE NAISSANCES :

- NODET Lena
- PAGE Luce
- BAJU Klara
- GHEZZAL Edhane
- JOUEN Noah
- ANDRÉ Axel
- FRAISSE Léna
- BOUTEILLE BRUN Sarah
- CLAIR Loris
- BAKHOUCHE Aliya
- MOREIRA Yness
- SAINRISTOR Peter

#### - NIZIER BADURA Sasha

#### DÉCÈS :

- JOURGET Reymond, 87 ans, retraité, domicilié à UNIEUX (Loire) – 1, rue Bossuet
- BONCHE Jean, 68 ans, retraité, domicilié à UNIEUX (Loire) – 9, rue Jules Verne
- GRANGER Marius, 85 ans, retraité, domicilié à UNIEUX (Loire) – 35, Résidence Jean-Baptiste Mallard
- TARDY André, 68 ans, retraité, domicilié à UNIEUX (Loire) – 12, rue de la Paix

## NOUVEAUX COMMERCES

**Vous êtes nouveau commerçant ou artisan ?**

**Vous souhaitez paraître gratuitement dans cette rubrique ?**

**Faites-vous connaître auprès du service communication de la mairie d'Unieux :  
04 77 40 30 91**

*Marché  
le samedi à Unieux*

**Programme des animations**

**Samedi 10 janvier 2015**

Galette des rois

**Samedi 7 février 2015**

Donnez le bon poids et remportez le panier surprise du marché !

**Samedi 7 mars 2015**

Journée de la femme

*Café offert tous les samedis*

**Le marché c'est aussi  
à Côte-Quart  
le mercredi matin !**

## PARC NELSON MANDELA Retour sur l'inauguration du parc

**Le 5 juillet 2014 a eu lieu l'inauguration du nouveau parc Design d'Unieux.**

Dès le matin, de nombreuses familles se sont réunies autour du maire d'Unieux, mais aussi ceux de Firminy, Saint-Étienne, Çaloire et Saint-Paul-en-Cornillon qui ont fait le déplacement pour une cérémonie placée sous le signe de la laïcité. Après avoir fait le tour du parc dans l'ambiance musicale de la Baroufada, chacun s'est exprimé sur l'importance de la création de ce parc et les différentes étapes du projet.







## LAÏCITÉ Planter un arbre ...

**Les arbres, toutes espèces confondues, font partie de l'environnement et les humains qui les ont observés n'ont pu que rester admiratifs de la beauté et de la longévité de ces êtres vivants ; cela avait conduit, par exemple, les peuples celtes à fonder sur eux leur calendrier.**

L'Humain apprend à utiliser les productions arboricoles à diverses fins et fut conduit à leur plantation pour des raisons de rapport, mais aussi – sinon, il ne serait pas humain – esthétiques et mémorielles. C'est ce dernier aspect, frère de la longévité, qui retient ici notre attention. Les séquoias nord-américains multimillénaires sont connus, mais en Corse il existe un châtaignier millénaire et, toujours vivant, on sait qu'un chêne vert a été planté en 1494 en Saintonge, près de Cognac, à l'occasion de la naissance du futur roi François 1<sup>er</sup>.

Dans l'espoir d'en assurer la pérennité, on a planté en France des arbres de la Liberté à la Révolution puis en 1848 et en 1870 : tous ne sont pas encore présents, mais la Liberté se maintient.

C'est dans cet esprit que des organisations laïques ont promu la plantation d'arbres de la Laïcité pour que le 9-Décembre devienne la Journée de la Laïcité, en pérennisation de la loi du 9 décembre 1905.

Sur la Loire comme à Unieux l'association Solidarité laïque et les Délégués départementaux de l'éducation nationale en ont été les acteurs principaux. Que le principe de Laïcité s'ancre en nous comme un arbre dans le sol !

**Discours prononcé au pied de l'Arbre, le samedi 5 juillet 2014 par Armand CHAZAL représentant l'association Solidarité laïque et la section du canton de Firminy des Délégués départementaux de l'éducation nationale.**



*« Personne n'est né avec de la haine envers l'autre du fait de la couleur de sa peau, ou de son origine, ou de sa religion. Les gens doivent apprendre à se haïr, et s'ils peuvent apprendre à haïr, ils*

*peuvent apprendre à aimer, car l'amour jaillit plus naturellement du cœur humain que son opposé. »*

*Cette citation est de Nelson Mandela, celui dont le nom a été donné au Parc aujourd'hui inauguré et ouvert à tous. Elle illustre à mes yeux une approche de ce Vivre ensemble figurant sur la plaque vers l'arbre choisi pour symboliser la vigueur, la force et la nécessaire longévité de la laïcité.*

*Ces derniers temps, on a beaucoup et souvent mis à toutes les sauces la laïcité. Il convient donc de rappeler que c'est un principe politique issu de plus d'un siècle d'opposition républicaine à la prédominance publique d'une religion et destiné à assurer à chacun*

*sa pleine liberté de conscience en distinguant une sphère publique et une sphère privée.*

*Rappelons pour cela l'article 1 de la loi du 9 décembre 1905 : « La République assure la liberté de conscience. Elle garantit le libre exercice des cultes sous les seules restrictions édictées dans l'intérêt de l'ordre public ». Rappelons aussi un élément constitutionnel : « La France est une République indivisible, laïque, démocratique et sociale. Elle assure l'égalité devant la loi de tous les citoyens sans distinction d'origine, de race ou de religion. Elle respecte toutes les croyances ».*

*Dans le fond la laïcité est le toit de notre maison républicaine qui couvre les trois pans de notre République : Liberté, Égalité, Fraternité. Trois valeurs de nature philosophique donc, qui rendent notre laïcité valeur universelle et que l'on développe aujourd'hui autour du Vivre ensemble l'inscription de la plaque.*

*Je terminerai en disant que ce Vivre ensemble ne peut être assimilé ni avec la neutralité, ni avec la tolérance, qu'il s'oppose au communautarisme ambiant et que l'École en est le premier des lieux d'apprentissage.*

*Puisse l'arbre de la laïcité en être le garant et le témoin.*

# Des impôts de moins en moins locaux

Zoom sur la taxe d'habitation et la taxe foncière

Quand on reçoit ses impôts locaux, on croit qu'ils concernent essentiellement la commune et on pense légitimement « qu'ils sont trop lourds ». Mais c'est une partie de plus en plus faible qui revient à la commune. La répartition pour la taxe d'habitation est indiquée dans le schéma ci-contre.

Et ce qui ajoute à l'incompréhension : L'État fait même payer la taxe télévision sur les impôts locaux !

Pour la taxe foncière, à peine plus de 50 % est versé à la commune.

Pendant ce temps la commune est le maillon local qui rend le plus de services pour le quotidien de tous les habitants. La commune subit aussi des transferts de charges de l'État, et doit financer, comme cela est le cas pour les rythmes scolaires, les décisions nationales. Vous savez chacune et chacun la gestion serrée qui est celle de la commune d'Unieux. Toutes les communes de France protestent contre la volonté gouvernementale et les décisions qui sont en cours de limiter les moyens financiers qui sont donnés aux communes. Pendant que l'État a donné 40 milliards aux entreprises, le même État a l'intention de faire une ponction de 11 milliards sur les communes. **Avec tous les maires de France, nous réaffirmons que c'est inadmissible et nuisible à l'économie et donc à l'emploi.**

Éléments de calcul	Commune	Syndicat de communes	Intercommunalité	Taxe spéciale d'équipement	Total des cotisations
Valeur locative brute	6256		6256	6256	
Valeur locative moyenne	3454		3454	3454	
• Général à la base			141		
• Personne(s) à charge			10,56 %		
• Par personne rang 1 ou 2 pour personne(s)	10 %		10 %		
• Par personne rang 3 ou + pour personne(s)	15 %		15 %		
• Spécial à la base					
• Spécial handicapé					
Base nette d'imposition	6256		6115	6256	
Taux d'imposition 2014	12,5 %		10,56 %	0,202 %	
Cotisations 2014	782		646	13	
Taux d'imposition 2013	12,5 %		10,56 %	0,213 %	
Rappel cotisations 2013	775		640	13	
Variation en valeur	+7		+6	0	
Variation en pourcentage	+0,9 %		+0,94 %	0 %	
Abattements de référence 2003/2014					
• Général à la base					
• Par personne(s) à charge (rang 1 ou 2)					
• Par personne(s) à charge (rang 3 ou +)					
• Spécial à la base					
ÉVOLUTION DES IMPOSITIONS ENTRE 2013 ET 2014					
ANNÉE 2013	1455		1469		
ANNÉE 2014	1455		1469		
(a) Cotisations					
(b) Allègements					
(c) = (a) - (b) Somme à payer					
LOCAUX TAXES - NOMBRE 01					
Identifiant					
Nature					
DF					
AFF					
VL revalorisée					
Taux global 2009 corrigé	18,27 %				
Cotisation référence 2003					
État et organismes étatiques : 3 %					
Frais de gestion					+ 15
Prélèvement pour base élevée					+ 13
Prélèvement sur résidences secondaires					
Plafonnement selon le revenu					
Montant de votre impôt					1469

Commune	Syndicat de communes	Inter-communalité	Département	Taxe spéciale d'équipement	Taxe ordures ménagères	Total des cotisations
Taux 2013	28,24 %	1,37 %	15,30 %	0,312 %	7,58 %	
Taux 2014	28,24 %	1,37 %	15,30 %	0,288 %	7,55 %	
Adresse Base	3128	3128	3128	3128	3128	
Cotisation	883	43	479	9	236	1650
Propriétés bâties						
Adresse Base	3128	3128	3128	3128	3128	
Cotisation	883	43	479	9	236	1650
Cotisations 2013	875	42	474	10	235	
2014	883	43	479	9	236	
Variation en %	+0,91 %	+2,38 %	+1,05 %	-10,00 %	+0,43 %	
Commune	Syndicat de communes	Inter-communalité	Taxe additionnelle	Taxe spéciale d'équipement	Chambre d'agriculture	
Taux 2013	52,10 %	4,98 %	31,26 %	0,648 %	14,00 %	
Taux 2014	52,10 %	4,98 %	31,26 %	0,757 %	14,00 %	
Bases terres non agricoles						25
Bases terres agricoles	20	20				4
Cotisations 2013	10	1				4
2014	10	1				4
Variation en %	0 %	0 %				0 %
Dégrèvements jeunes agriculteurs des propriétés non bâties						
Base "Etat"						
Base "Collectivités"						
La base communale des terres agricoles exonérée est de	5 €					
Frais de gestion de la fiscalité directe locale						62
Dégrèvement "Habitation principale"						
Dégrèvement JA "Etat"						
Dégrèvements JA "collectivités"						
État : 3,5 %						
Montant de votre impôt						1727



## CONSEILS MUNICIPAUX

## CONSEIL MUNICIPAL DU LUNDI 16 JUIN 2014

VOTE DU COMPTE ADMINISTRATIF  
EXERCICE 2013 : COMMUNE

Le Conseil Municipal approuve le compte administratif de la Commune, comme suit :

**Par 20 voix pour, 6 contre** (Mme Franchini, Mme Luya, M. Brouillat, M. Doutre, M. Chapelon, Mme Vernet) et 2 abstentions (Mme Vialon-Clauzier et M. Battie).

Section de fonctionnement :

Dépenses : 8 228 077,01 €

Recettes : 10 063 092,92 €

Excédent de clôture : 1 835 015,91 €

Section d'investissement :

Dépenses : 4 327 829,09 €

Recettes : 3 469 193,01 €

Déficit de clôture : 858 636,08 €

SUBVENTION EXCEPTIONNELLE AU PROFIT DE LA  
RECHERCHE MÉDICALE

Comme chaque année, une partie des recettes provenant des emplacements du vide-grenier est reversée au profit d'une association. Cette année, il s'agit de la Recherche Médicale.

**Le Conseil Municipal décide à l'unanimité de reverser à cette association la somme de 1400 euros.**

## MOTION TAFTA

Le 14 juin 2013, les 27 gouvernements de l'Union européenne, dont la France, ont approuvé le mandat donné à la Commission européenne pour négocier un accord de libre-échange avec les États-Unis.

Cet accord négocié dans le plus grand secret prévoit de libéraliser au maximum les échanges, la circulation des capitaux et en protégeant les investisseurs. Les multinationales auront la possibilité d'attaquer les États si elles considèrent que leurs profits sont menacés ou simplement revus à la baisse. Cela se traduira par des sanctions commerciales pour le pays contrevenant, ou par une réparation pouvant être de plusieurs millions d'euros au bénéfice des plaignants(...)

La Ville d'Unieux comme toutes les communes serait im-



pactée directement si ce traité était signé ; il sera alors en effet très compliqué d'imposer du 100% de nourriture biologique et locale dans les restaurants scolaires, de défendre une politique de régie pour la distribution d'eau, et la production d'énergie, car ces biens seraient privatisables et toute municipalité s'y opposant pourrait être accusée d'entrave à la liberté de commerce.

Les élus de la Ville d'Unieux réunis en Conseil Municipal demandent au Président de la République et au Président de la Commission européenne :

- L'ouverture d'un débat national sur l'ensemble des accords de libre-échange impliquant la pleine participation des collectivités territoriales, des organisations syndicales et associatives, des organisations socioprofessionnelles et des populations.
- L'arrêt des négociations sur le Partenariat transatlantique de commerce et d'investissement (TTIP) dit Grand Marché Transatlantique tant que la représentation nationale n'aura pas approuvé ces négociations.

**Le Conseil Municipal approuve par 23 voix pour, 6 ne prennent pas part au vote** (Mme Franchini, Mme Luya, M. Brouillat, M. Doutre, M. Chapelon, Mme Vernet).

## CONSEIL MUNICIPAL DU LUNDI 13 OCTOBRE 2014

INSTALLATION DE MADAME  
LILIANE MATRA EN QUALITÉ DE  
CONSEILLÈRE MUNICIPALE

Suite au décès de Monsieur Guy BERNARD, élu sur la liste « Unieux, le Renouveau » en qualité de conseiller municipal, il convient

de procéder à l'installation de Madame Liliane MATRA dans ses fonctions de conseillère municipale, étant la suivante sur la liste précitée. Monsieur le Maire informe que Madame Matra sera conseillère municipale en charge de la culture.

#### **APPROBATION DU CONTRAT DE RIVIÈRE ONDAINE-LIZERON 2**



Le premier contrat de rivière Ondaine et Affluents qui s'est déroulé entre 2003 et 2010 a permis d'améliorer significativement la qualité des milieux aquatiques du bassin versant en particulier dans notre commune. L'ensemble des acteurs du territoire a manifesté son intérêt pour la démarche ainsi que sa volonté de lancer rapidement un second contrat, dans la continuité et la dynamique des actions engagées dans le premier contrat.

Le second contrat a été initié ; le dossier sommaire de candidature a été approuvé en juillet 2011 par le Comité de Bassin de l'Agence de l'Eau Loire-Bretagne. La concertation avec l'ensemble des acteurs a permis d'aboutir fin 2013 à l'élaboration d'un programme d'actions.

La Commune d'Unieux en tant que maître d'ouvrage est concernée par le volet B « Connaître, préserver, restaurer, maîtriser et valoriser les cours d'eau ».

Le programme comprend la suppression ou la mise au gabarit des ouvrages de franchissement (ponts et passerelles). Pour la commune d'Unieux cette action concerne la suppression de la prolongation aval en acier du pont de l'Hôpital sur l'Egotay pour un montant de 83 000 € HT. Cette action concerne également d'une part la création d'une voie verte sur les bords de l'Ondaine entre Boiron et le Pertuiset et d'autre part la création d'un sentier le

long de l'Egotay en amont de la rue A. Briand pour un montant total de 155 000 € HT.

Le contrat de rivière prévoit également sous maîtrise d'ouvrage Saint Étienne Métropole la mise au gabarit de l'Ondaine dans sa traversée communale.

Le montant global du contrat de rivière est 28 661 925 € HT dont 238 000 € sous maîtrise d'ouvrage de la commune d'Unieux avec un taux moyen de subvention attendu de l'ordre de 50 %.

**Le Conseil Municipal approuve à l'unanimité le dossier.**

#### **ÉTUDE PRÉALABLE À L'IDENTIFICATION DE PÉRIMÈTRES D'AMÉNAGEMENT D'ESPACES NATURELS ET AGRICOLES PÉRIURBAINS (PAEN)**

La loi relative au Développement des Territoires Ruraux (DTR) de février 2005 offre aux départements la possibilité d'intervenir sur le foncier périurbain en exerçant sa compétence de protection des espaces agricoles et naturels à l'intérieur de périmètres d'intervention désignés PAEN (Périmètres d'Aménagement des Espaces Naturels et agricoles périurbains).

Cette compétence permet de créer des périmètres d'intervention en zone périurbaine en vue de protéger et mettre en valeur des espaces agricoles, naturels et forestiers par l'intermédiaire d'un programme d'action élaboré en large concertation avec les acteurs locaux concernés.

Un premier périmètre, dit d'étude, a été identifié suite au diagnostic agricole mené par les communes d'Unieux et Saint-Étienne (pour Saint-Victor-sur-Loire), en partenariat avec Saint-Étienne Métropole et le Conseil Général de la Loire. Beaucoup d'agriculteurs de Saint-Genest-Lerpt et Roche-la-Molière étant également concernés par cette proposition de périmètre de protection, il est envisagé de l'étendre à l'ensemble de ces communes.

**Le Conseil Municipal par 26 voix pour, 2 contre (M. Battie et Mme Vialon Clauzier),**



## CONSEILS MUNICIPAUX

## MOTION DE SOUTIEN À L'ACTION DE L'AMF CONTRE LA BAISSSE DES DOTATIONS DE L'ÉTAT

Les collectivités locales, et en premier lieu les communes et leurs intercommunalités, risquent d'être massivement confrontées à des difficultés financières d'une gravité exceptionnelle.

Dans le cadre du plan d'économies de 50 milliards d'euros qui sera décliné sur les années 2015-2017, les concours financiers de l'État sont en effet appelés à diminuer :

- de 11 milliards d'euros progressivement jusqu'en 2017,
- soit une baisse cumulée de 28 milliards d'euros sur la période 2014-2017.

Pour la commune d'Unieux, ce plan se traduira par une baisse sensible de ses dotations sur les trois années à venir, aujourd'hui de 1.520.000 euros pour arriver à l'échéance de 2017 à 1.060.000 euros.

La commune d'Unieux rappelle que les collectivités de proximité que sont les communes et leurs intercommunalités sont, par la diversité de leurs interventions, au cœur de l'action publique pour tous les grands enjeux de notre société :

- elles facilitent la vie quotidienne de leurs habitants et

assurent le « bien vivre ensemble » ;

- elles accompagnent les entreprises présentes sur leur territoire ;

- enfin, elles jouent un rôle majeur dans l'investissement public, soutenant ainsi la croissance économique et l'emploi.

La diminution drastique des ressources locales pénalisera à terme nos concitoyens, déjà fortement touchés par la crise économique et sociale et pourrait fragiliser la reprise pourtant indispensable au redressement des comptes publics.

C'est pour toutes ces raisons que la commune d'Unieux soutient les demandes de l'AMF :

- réexamen du plan de réduction des dotations de l'État,
- arrêt immédiat des transferts de charges et des mesures normatives, sources d'inflation de la dépense,
- réunion urgente d'une instance nationale de dialogue et de négociation pour remettre à plat les politiques publiques nationales et européennes impactant les budgets des collectivités locales.

**Le Conseil Municipal approuve à l'unanimité cette motion de soutien à l'action de l'Association des Maires de France contre la baisse des dotations de l'État.**

NOUVEAU SITE

SUIVEZ LA LIGNE !  
reseau-stas.fr

**LES SENS DU BEAU** : C'EST TROP BEAU !!! UN DESIGN COMPOSITE OU UN RÉSERVOIR DES SENS. BEAU COMME LA MÉTAMORPHOSE D'UN CAMION ÉTHIQUE CONDUIT À QUATRE MAINS PAR HIPPIAS ET SOCRATE. LA PERCEPTION, L'INTERPRÉTATION ET L'ANALYSE DU BEAU EN DESIGN NE PEUVENT RESTER IMMOBILES. STATUFIÉ, INCOMPRESSIBLE ET UNIVERSEL COMME UN MÉDICAMENT GÉNÉRIQUE POUR LES UNS, LE BEAU EST VIVANT, EXPRESSIF ET TRANSITOIRE POUR LES AUTRES. IL S'AFFRONTÉ POUR LE MEILLEUR ET POUR LE PIRE À SA DESTINATION. TOUT LE MONDE A LE DROIT DE TROUVER QUE « C'EST SUPER BEAU » ET CHACUN PEUT DIRE LE CONTRAIRE. IL OFFRE UN TERRITOIRE D'ILLUSIONS, DE VÉRITÉS, D'EXPRESSIONS, D'ÉTRANGÈTES, DE MANÈGES ET DE RÉVÉLATIONS. SA RÉCEPTION INVITE À L'EXPÉRIENCE ESTHÉTIQUE NATURELLE OU CULTURELLE. LE BEAU EN DESIGN SE RÉVÈLE SILENCIEUX-OU-TURBULENT, IL SE LIT, SE DEVINE, SE DÉCLINE, S'INVENTE MÊME PARFOIS. IL N'EST PAS UN « UTILICIDE » CORROSIF NI MÊME UN SOIN COSMÉTIQUE ENGOURDISSANT. IL SE RÉGÈNÈRE À TRAVERS LE TEMPS ET LES LIEUX DANS LESQUELS IL EST CRÉATEUR DE RENOUVEAUX COMME IL EST LE MANIFESTE D'HÉRITAGES PASSÉS. À L'EXPÉRIENCE SPONTANÉE, COLLECTIVE ET INDIVIDUELLE RÉPOND SOUVENT L'EXAMEN INDIVIDUEL DU CALCUL ET DE LA DISTANCIATION. CHACUN PART DANS UN SENS ET TOUT SE RETROUVE SUR D'AUTRES. LE DESIGN TENTE D'EN DESSINER LES CONTOURS ET D'USER DE SES POSSIBILITÉS. OU DÉBRILLÉ, LE BEAU INTIMIDE, PASSIONNE AUTANT QU'IL SUSCITE LES QUESTIONS. PEUT-ON DEVANCER ET FAÇONNER LA RÉCEPTION DU BEAU ?

**BENJAMIN LOYAUTÉ - CO-COMMISSAIRE GÉNÉRAL**

Biennale  
Internationale  
Design  
Saint-Étienne  
www.biennale-design.com

LES SENS  
DU BEAU

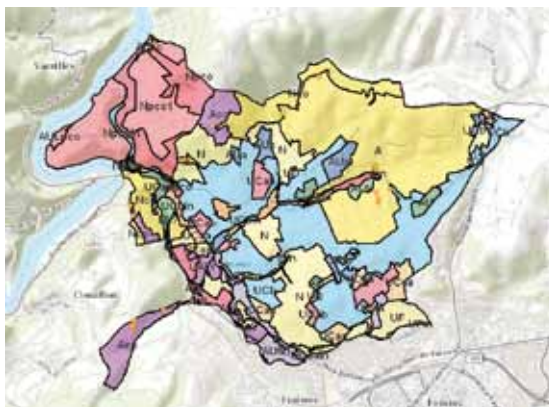
12 MARS  
12 AVRIL  
2015

# BILAN DES CONSEILS DE QUARTIERS

Novembre 2014

**L**es réunions des Conseils de quartier ont rassemblé de nombreux unieutaires cet automne. A l'ordre du jour de ces rencontres participatives, la révision du PLU (plan local d'urbanisme), le Parc public Nelson Mandela, et comme à l'accoutumée, les échanges avec les habitants sur les aménagements prévus ou en cours dans leur quartier. De nouvelles demandes ont aussi été exprimées par les participants. Certaines d'entre elles pourront obtenir des réponses rapides, d'autres nécessitant de plus gros travaux devront être étudiées par les services de la mairie et discutées dans le cadre de la préparation budgétaire pour l'année 2015.

## Le P.L.U (Plan Local d'Urbanisme)



■ La révision du PLU s'accompagne d'une démarche de concertation. Dans ce cadre, la municipalité a souhaité soumettre aux Conseils de quartier, les enjeux et propositions de zonages envisagés dans le futur PLU. Ce projet respecte les nombreuses exigences réglementaires en la matière et prévoit un développement durable du territoire, conciliant protection des zones naturelles et agricoles, préservation des zones d'activités existantes et réponse aux enjeux démographiques et d'habitat.

■ Pour poursuivre cette phase de concertation, courant décembre, une exposition de cartes sera installée dans le hall de la mairie.

Un registre est également à disposition aux services techniques.

## Parc public Nelson Mandela

■ Quelques mois après son inauguration, la municipalité a souhaité connaître les impressions des habitants sur le Parc public Nelson Mandela et recueillir leurs idées d'évolution afin que celui-ci réponde au mieux aux besoins des unieutaires. En effet, d'autres aménagements viendront progressivement compléter l'existant.

■ Perçu comme « très agréable pour tous les âges », le Parc Nelson Mandela est particulièrement apprécié pour la palette d'activités qu'il offre à ses visiteurs (vélo, pique-nique, jeux pour enfants, city-stade, pétanque...). Les balançoires ont beaucoup de succès, au point que la patience est parfois de rigueur pour voir venir son tour !

■ Pour les améliorations et compléments, les habitants ont justement évoqué l'installation de balançoires supplémentaires, mais aussi des jeux pour les plus petits. Une solution pour améliorer l'usage du toboggan qui salit un peu trop les pantalons serait à prévoir. D'autres idées ont été proposées par les participants des Conseils de quartiers, toutes seront étudiées attentivement par la municipalité.

■ Les habitants ont aussi abordé la problématique des déjections canines qui ternissent cette belle image. Enfin, en attendant que les arbres soient assez hauts pour créer plus d'ombre, ils sont déjà invités à planter leurs parasols dès le retour des beaux jours !





## QUELQUES SUJETS ABORDÉS

**P**armi les nombreux sujets exprimés par les habitants, la vitesse de circulation se retrouve dans tous les secteurs de la commune. On peut noter :

### Côte-Quart - Sampilcot - Croix de Marlet

- Les problématiques de vitesse de circulation et de stationnement rue A. Paré (voirie départementale). Un projet d'aménagement avait été proposé par le Conseil général lors d'une précédente rencontre. Celui-ci sera proposé au budget 2015.
- La circulation rue Elisée Reclus a fait l'objet d'échanges. Un projet de Saint-Etienne-Métropole est envisagé pour l'automne 2015 : reprise de la chaussée et installation de plateaux traversants. Une bande multifonctionnelle pourrait être prévue pour signaler la présence des cycles.
- La vitesse de circulation rues E. Renan et Condorcet a également été évoquée. Un projet d'aménagement sera mis à l'étude.
- L'aménagement du parc à l'arrière du Quarto fera l'objet d'une réflexion partagée avec les habitants du secteur.

### Pont d'Unieux Pertuiset - Bourg

- Les travaux, rue Penel, avancent. La fin du chantier est prévue fin du 1er semestre 2015. En attendant l'enrobé définitif prévu au printemps, un revêtement temporaire pendant l'hiver permettra de circuler.
- Le quartier du Pertuiset a été abordé sous différents angles (besoin d'élagage, de nettoyage, problématiques de containers à poubelles, vitesse de circulation notamment). Des interventions ont déjà eu lieu et des réflexions sur des aménagements devront être engagées avec les habitants, mais aussi le Syndicat Mixte d'Aménagement des Gorges de la Loire (SMAGL) propriétaire de parcelles sur ce secteur.
- La trop grande vitesse de circulation, rue Roger Salengro a été confirmée par le radar. Des aménagements seront à prévoir pour ralentir les véhicules.

### Vigneron - Mairie

- Des aménagements, pour réduire la vitesse rue Pierre Curie et faciliter la sortie des véhicules de la copropriété, seront proposés au budget 2015.
- Une amélioration de la signalétique d'accès au Parc Nelson Mandela (parking, cheminement piéton) et des aménagements sur le parking de médiathèque seront prochainement réalisés.

### Val Ronzière

- Des propositions pour réduire la vitesse de circulation rues A. Chénier, Karl Marx et Louis Pergaud ont été soumises aux habitants présents. Suite à une mise en place provisoire, un bilan sera effectué dans le cadre d'un prochain Conseil de quartier.

### Les réunions de Conseils de quartier sont également l'occasion d'aborder les règles de vie commune.



Il est de la responsabilité de chacun de veiller au bon entretien des haies. Si aucun terrain d'entente n'est trouvé, vous êtes invités à contacter la Police municipale qui pourra rappeler la réglementation en la matière.

Par mesure d'hygiène publique, les déjections canines sont interdites sur les voies publiques, les trottoirs, les espaces verts publics, les espaces des jeux publics pour enfants. Tout propriétaire ou possesseur de chien est tenu de procéder immédiatement par tout moyen approprié au ramassage des déjections canines sur toute ou partie du domaine public communal.

*Merci !*

## SCRABBLE U.M.S - Unieux Molière Scrabble

**D**émarrage très encourageant pour le club de scrabble avec 10 nouvelles adhésions de personnes débutantes : 9 Unieutaires et une habitante de Roche.



Le club compte désormais 25 licenciés qui jouent chaque mercredi, avec comme seul objectif l'initiation des nouveaux adhérents, en formant des duos confirmés/débutants. Les nouvelles joueuses apprécient beaucoup ! Une sortie resto a également été organisée pour lier le groupe, et d'autres sont programmées !

Côté compétition, bon départ aussi : deux débutantes ont choisi de disputer dès cette saison la phase 1 du Championnat de France.

Les joueurs confirmés ont obtenu des résultats. ( 2e place de Joël Arnollet au tournoi en 2 parties de Châtelguyon, 1re place au tournoi en trois parties de Vourles et victoire au championnat de la Loire pour moi).

Côté organisation, nous avons organisé comme prévu la phase 2 du Championnat de France à Roche La Molière. Et c'est à Unieux, salle Gabriel Crépet, que la dernière phase, la phase 3, aura lieu où 120 joueurs seront attendus pour jouer 3 parties le 25 janvier 2015.

**Si vous êtes tenté, n'hésitez plus !**

**Les séances du mercredi sont prioritairement consacrées à l'initiation, même si une partie complète y est disputée à chaque fois et il est tout à fait possible d'arriver au club en cours d'année !**



**Pour tout renseignement, contacter :**

Gilles BOIRON - UNIEUX MOLIERE SCRABBLE - 06 07 55 17 50







**EVENEMENT**  
**Association « Ni Dieu Ni Maître »**

# *1ère Bourse d'échange auto/moto*



*Dimanche 1er mars 2015*

*Unieux  
42240  
(place du Vigneron)*



*expo autos/motos  
anciennes  
kustoms*

*stand crêpes / vin chaud*

*5€ les 3 mètres*

*à partir de 8h30*

*rens: 07 86 71 51 59*



## F.N.A.C.A Une année bien remplie

L'année 2014 a commencé par le tirage des rois à la salle municipale de Fraisses où 85 adhérents sont venus partager un moment agréable.

Le traditionnel thé dansant du mois de février a connu un succès spectaculaire avec Les Poulakis comme animateurs-vedettes.

Le concours de Pétanque du mois de mai fut une belle fête primée par 6 gros jambons !

Plusieurs fois dans l'année sont organisés de petits mâchons pour maintenir les liens parmi nos membres.

Au nom du devoir de mémoire l'association participe bien entendu aux différentes commémorations : surtout cette année pour le centenaire de la guerre de 1914-1918 et le 70e anniversaire du débarquement en Normandie ainsi que le 19 mars.

**Le local est ouvert tous les lundis et mardis après-midi, les membres de la F.N.A.C.A vous accueilleront toujours avec joie rue Jules Ferry.**

## AGENDA 2015

### Tirage des Rois

mardi 6 janvier Salle Dorian

### Journée familiale avec casse-croute à midi

mardi 27 février au local

### Thé Dansant

dimanche 22 mars Salle Dorian

### Concours de Pétanque

vendredi 22 mai au local

## A.L.S.U Nouvelle section théâtre

**Il y a quelques semaines maintenant, l'amicale laïque et sportive d'Unieux a lancé sa section théâtre grâce à l'arrivée de Frédérick Huppé, comédien.**

Vous rêvez de monter sur les planches ? D'apprendre et faire vivre les textes ? Laisser aller son imagination... Découvrir le travail scénique. Rejoignez-les !

La section comprend deux rendez-vous distincts, la création d'une troupe amateur adulte et une classe d'improvisation., pour les adultes également.

### Troupe adulte

le lundi de 19 h 30 à 21 h 30 à la Maison de la Croix de Marlet.

### Classe d'improvisation

le jeudi de 19 h 30 à 21 h 30 à la Maison de Cote Quart.

### Renseignements et inscriptions :

**Frédérick au 06 89 87 76 45**

SECTION THEATRE DE L'AMICALE LAIQUE D'UNIEUX



VOUS REVEZ DE MONTER SUR LES PLANCHES ?  
D'APPRENDRE ET FAIRE VIVRE LES TEXTES ?  
REJOIGNEZ NOUS !!  
LE LUNDI DE 19H30 à 21H30  
MAISON CROIX DE MARLET  
CREATION D'UNE TROUPE  
AMATEURS ADULTES

OU



LAISSER ALLER SON IMAGINATION...  
DECOUVRIR LE TRAVAIL SCENIQUE.  
LE JEUDI DE 19H30 à 21H30  
MAISON DE QUARTIER CÔTE QUART

CLASSE D'IMPRO ADULTES



RENSEIGNEMENTS INSCRIPTIONS  
FREDERICK 06.89.87.76.45  
PREMIERS COURS  
LUNDI 17 NOVEMBRE (TROUPE AMATEUR)  
JEUDI 20 NOVEMBRE (CLASSE IMPRO)  
AUX LIEUX ET HORAIRES INDiques





## RETROSPECTIVE CULTURELLE

### Les étincelles culturelles de décembre



**A l'approche des premiers frissons de l'hiver, vous êtes nombreux à venir vous réchauffer à la flamme de la culture Unieutaire.**

Pour illuminer le ciel de décembre, nous vous avons concocté un programme magique :

- Une exposition novatrice du Professeur Zighuo He. La démarche résulte d'un transfert de compétences scientifiques dans le domaine artistique (jusqu'au 20 décembre).

Concept qui fait jaillir une expression surprenante et atypique...

- Art'Ux et ses magiciens aux doigts d'or à l'Exposition de Crèches édition 2014 : « Petit voyage sur les sentiers de Bethléem » (jusqu'au 18 décembre).

Enfin, le père Noël qui vient toujours saluer les enfants sages sur le Marché de Noël au Bourg d'Unieux (14 décembre).

## INSOLITE

### A la recherche des livres voyageurs...

**A partir de janvier 2015, des livres vont être lâchés dans Unieux. L'idée ? Qu'ils voyagent à travers les Unieutaires de lieu en lieu de mains en mains.**

Il y a toutes sortes de livres dans nos bibliothèques : ceux qu'on a achetés sur un coup de cœur et dont on ne se souvient même plus, ceux qu'on nous a offerts et qu'on a mis de côté...pour plus tard qui sait ! Ceux qu'on relira un jour c'est sûr, ceux qu'on aime tellement qu'on ne peut les garder rien que pour soi et qu'on a envie d'offrir à tous les gens qu'on aime....

Les livres ne sont peut-être pas faits pour dormir mais pour circuler, une idée qui a germé au cours des réunions de « lectures en partage ».

Ouvrez bien les yeux dès janvier : vous allez peut-être croiser ces livres voyageurs chez votre boulanger, votre coiffeur, votre médecin....



**N'hésitez pas, servez-vous !**

**Et faites circuler ou gardez si bon vous semble et vous aussi rendez la liberté à quelques uns de vos livres.... et sans hésitation « de-livrez-vous » !!!!**



# CINEMA QUARTO

## Un programme de fête bien complet !

En plus de la traditionnelle séance de Noël à tarif réduit le mercredi 24 décembre, c'est tout un programme de fête qui est à l'affiche du Quarto !



**Séance de Noël d'Unieux :**  
mercredi 24 décembre 2014

14h : Les pingouins de Madagascar  
16h30 : Benoît Brisefer

Tarifs exceptionnels : Enfant : 1.50 € / Adulte : 3€

**Au Quarto programme de fête avec à l'affiche :**

De la neige pour Noël / Astérix et le Domaine des Dieux / Panique chez les jouets / Les merveilleux contes de la neige / Benoît Brisefer / Les pingouins de Madagascar / Paddington / Le Hobbit : La bataille des cinq armées / Le Père Noël / La famille Bélier / Exodus...



### INFOS

**CINÉMA QUARTO**  
04 77 61 01 05

#### TARIFS

Quartouch' : 3€  
pour les enfants scolarisés  
ou résidant sur Unieux

Moins de 14 ans : 4 €

Plein tarif : 6 €

Réduit : 5 €  
(Chômeurs, étudiants, + de 60 ans)

Carte d'abonnement 5 films :  
20 € (valable 1 an)

Location lunettes 3D : 2 €

### facebook

**Bandes annonces**  
**Programmes**  
**Infos**

Une seule adresse :  
Facebook Quarto

**Devenez fan !**







# FESTIVAL CINÉ-DÉBAT

## Regards d'humanité : Entretenir l'espoir



Dans la lignée de ce qui est proposé chaque année, le groupe Art Culture et Foi de la paroisse Saint Martin en Ondaine organise la troisième édition de son festival ciné-débat « Regards d'humanité » sur le thème « Entretenir l'espoir », en partenariat avec le cinéma Quarto d'Unieux.

### Jeudi 22/01/2015 : La Maladie

Le film : FLORE à 20h au Quarto  
de Jean-Albert Lièvre (2014 – 1h33min)  
Une ode à la vie. Contre les recommandations de tous, un fils sort sa mère atteinte d'Alzheimer de sa maison médicalisée pour la ramener chez elle. Au contact de la nature, elle revient à la vie...

### Jeudi 29/01/2015 : Le Chômage

Le film : DEUX JOURS UNE NUIT à 20h au Quarto  
de J.P et L. Dardenne (2014 – 1h35min)  
avec M.Cotillard et F. Rongione  
Sandra, aidée par son mari, n'a qu'un week-end pour aller voir ses collègues et les convaincre de renoncer à leur prime pour qu'elle puisse garder son travail.

### Jeudi 5/02/2015 : L'immigration

Le film : LE VILLAGE DE CARTON à 20h au Quarto  
de Ermanno Olmi (2011 – 1h27min)  
avec Michaël Lonsdale  
Un prêtre assiste, impuissant et désespéré, à la désacralisation de son église. C'est alors qu'un groupe d'immigrés trouve refuge dans le bâtiment. Hôte involontaire de ces clandestins, il s'interroge sur la foi et le sens de sa mission.

## Programme culturel

Infos : 04.77.40.28.86 - [unieux.cineculture@unieux.fr](mailto:unieux.cineculture@unieux.fr)

### Coeur de saison au Quarto

#### Une vie sur mesure

Théâtre musique

Vendredi 16 janvier 2015 à 20h30

#### Les virtuoses et les musiciens du Brass Band Loire Forez

Ciné concert

Dimanche 25 janvier 2015 à 15h

#### Monsieur Ibrahim et les fleurs du Coran - Théâtre

Vendredi 27 février 2015 à 20h30

#### Le Migou invite Steve Waring

Jazz Blues

Vendredi 3 avril 2015 à 20h30

#### Un sourire qui mord

Danse contemporaine

Vendredi 10 avril 2015 à 20h30

#### INFOS ET RESERVATIONS :

**04.77.61.01.05**

### Images du Monde

#### Au cinéma Quarto

#### Corse, itinéraires de rencontres

Film de Marie-Thérèse et Serge Mathieu

Lundi 19 janvier 2015 à 14h30

#### Saint-Petersbourg, nouvelles folies boréales

Film de Dominique Seney Féerie

Mardi 17 mars 2015 à 14h30

#### Rodrigues et la Réunion

Film de Sergio Cozzi

Lundi 4 mai 2015 à 14h30

#### Traversée de l'Islande du cercle polaire à Skogår par l'intérieur des terres

Film de Roland Huguet

Mardi 26 mai 2015 à 20h



## Unieux, Nouvelle Dynamique

### LE LOGEMENT SOCIAL A UNIEUX

En séance du conseil municipal du 13 octobre dernier, nous nous sommes prononcés contre le projet de logements « très sociaux PLAI » de la rue E. Zola et les élus de la majorité ont tenté, sans retenue aucune, de jeter le discrédit sur notre groupe, jusqu'à nous vilipender de propos calomnieux et malvenus pour déformer nos dires. Pourtant, ils sont loin d'avoir le monopole du cœur et de la solidarité... Simplement nous n'avons pas la même conception. C'est pourquoi nous souhaitons apporter quelques précisions nécessaires à la bonne compréhension de ce dossier. Le financement des logements est assuré par l'État en contrepartie de conditions de ressources pour leur attribution aux locataires. Plusieurs niveaux de logements sociaux existent notamment le PLAI (Prêt Locatif Aidé d'Intégration) à destination des plus défavorisés. Leurs occupants n'auront pas ou peu de ressources et devront être aidés par la commune. Avec 29% de logements sociaux, la commune d'Unieux est déjà très au-dessus de l'obligation légale de 20%. Nous ne souhaitons pas mettre en péril l'aide que nous pouvons apporter aux Unieutaires dans le besoin en favorisant la venue de nouvelles familles en difficulté. Nous sommes pour un équilibre social à l'échelle de Saint-Étienne Métropole (accueil par les communes en dessous du seuil de 20%) et préconisons la rénovation de l'existant sur notre commune pour un bien-être meilleur. Unieux ne doit pas figurer au classement des communes les plus pauvres de France, au contraire nous devons la tirer vers le haut pour qu'elle engrange des richesses qu'elle pourra redistribuer aux plus démunis, afin que chacun puisse accéder à tout ce dont il a besoin.

Bonne et heureuse année à tous, afin que dans tous les quartiers de notre « Perle de l'Ondaine », dans vos immeubles, vos lotissements, vos maisons, le bonheur rayonne au cœur de vos familles.

*Babette LUYA, Bernard CHAPELON, Monique FRANCHINI, Michel DOUTRE, Laurence VERNET, Serge BROUILLAT.*

## Rassemblement Bleu Marine pour Unieux

### P.L.U. (Plus Laide Unieux)

Oh chers habitants d'Unieux, oui, vous qui pour la plupart avez la chance d'habiter sur les derniers cotteaux verdoyants de notre commune... Profitez du calme et du joli paysage qui vous entoure !

Ces jours heureux sont probablement comptés, car une nouvelle mouture du P.L.U. (Plan Local d'Urbanisme) est en préparation. Dans un article du 10 octobre 2014, M. le maire nous annonçait « il faut construire un petit peu ». À la vue du nombre de constructions envisagées, il est clair que nous n'avons pas la même conception du « petit peu ». Certes, rien n'est décidé donc nous vous conseillons de vous informer, car bien que tout ceci ait été présenté en réunions de quartier, tout le monde n'a pas la possibilité de participer.

De plus, nous commençons à assister à l'effet pervers de la suppression du C.O.S. (coefficients d'occupation des sols) dans la récente loi ALUR c'est-à-dire à la division des parcelles constructibles. La politique des grands-ensembles menée dans les années 60-70 est unanimement critiquée de nos jours de par sa forte densité de logements. Bientôt les mêmes problèmes risquent de ressurgir, du vertical nous allons passer à l'horizontale et la promiscuité sera de retour. Nous tenions à préciser que lors du précédent conseil municipal nous avons voté contre le PAEN (Périmètres d'Aménagement d'Espaces Naturels et Agricoles Périurbains) qui en lui-même n'est pas une mauvaise chose, mais qui pour nous est de la poudre aux yeux alors que tant d'espaces verts risquent de disparaître.

*Frédéric BATTIE, Dominique VIALON-CLAUZIER.*



## JEU Trouvez un mot correspondant aux images :



**4 carnets de 10 entrées au cinéma QUARTO à gagner.**

Envoyez votre réponse **avant le 31 janvier 2015** par le formulaire de contact du site Internet ([www.ville-unieux.fr](http://www.ville-unieux.fr)) ou sur papier libre à : Mairie d'Unieux - Jeu Concours - Place Charles Crouzet - 42240 Unieux. Les gagnants seront tirés au sort parmi les bonnes réponses et contactés directement par téléphone ou par mail.

**Réponses du jeu du bulletin municipal n° 33 : MENU | COUDRE | PRIX**

## LECTURE Les coups de coeur de la Médiathèque



« **Jacob, Jacob** » de Valérie Zenatti (Éditions de l'Olivier)

Un excellent roman qui résume les relations entre la France et l'Algérie sans jugement ni prise de position. Jacob a 19 ans. Il vit dans le quartier juif et arabe de Constantine. Il vient de passer son bac et se pose des questions sur son avenir. C'est un « gentil », il aime le latin, la poésie, les auteurs français, la musique. Demain, il doit rejoindre son régiment dans l'armée française pour faire ses classes. Il ne sait pas encore qu'il va participer au débarquement en Provence. Nous allons suivre son périple avec son régiment depuis Constantine jusqu'en Alsace et en parallèle la vie des siens et les événements en Algérie jusqu'aux années 70. Très beau et très bien écrit.

« **Les chèvres de ma mère** » DVD documentaire réalisé par Sophie AUDIER



Après mai 68, Maguy a fait le choix de quitter la ville pour rejoindre les hauts plateaux du Verdon où pendant 40 ans elle va élever des chèvres et produire du fromage. À l'heure de la retraite, elle doit transmettre son troupeau et son savoir-faire à une jeune agricultrice formée aux méthodes agricoles modernes. La rencontre est enrichissante, mais difficile. Maguy, qui a toujours mené une vie libre et indépendante est très attachée à ses bêtes et a de la peine à abandonner. La jeune agricultrice, quant à elle est confrontée à toutes les difficultés d'installation : emprunts, lourdeur des contrôles, poids de l'administratif... Réaliste, émouvant et quelle bouffée d'air pur !

# Evénements à Unieux début 2015



## REPAS DES SENIORS

**Dimanche 11 janvier 2014**

Halle des Sports de Côte-Quart



## COEUR DE SAISON

**Une vie sur mesure** - Théâtre musique

**Vendredi 16 janvier 2014 à 20h30** au Théâtre Quarto

Infos et réservations : 04.77.61.01.05



## IMAGES DU MONDE

**Corse, itinéraires de rencontres**

**Lundi 19 janvier 2014 à 14h30** au Cinéma Quarto

Infos : 04.77.61.01.05



## VOEUX DU MAIRE

aux associations, commerçants, corps constitués et nouveaux arrivants

**Vendredi 23 janvier 2014 à 19h**

Salle André Chauvy



## COEUR DE SAISON

**Les virtuoses et les musiciens du Brass Band Loire Forez**

**Dimanche 25 janvier 2014 à 15h** au Cinéma Quarto

Infos : 04.77.61.01.05